



Kristiansands-barnehagen

Årsplan
Bergtorasvei barnehage
barnehage
2022-23

Alle barn og unge skal oppleve at de er inkludert i felleskapet

Fastsatt av samarbeidsutvalget 24.06.2022

Innhold

Vår barnehage.....	3
Presentasjon av barnehagen	3
Ny i barnehagen	3
Overganger innad i barnehagen	4
Overgang barnehage – SFO og skole	4
Barnehagens årsplan	5
Felles verdier, retning og fokus - strategiplan for barn og unge	6
Hovedsatsingsområde.....	6
Samarbeid	7
Foreldresamarbeid	7
Taushetsplikt, opplysningsplikt og politiattest	7
Lek og læring i barnehagen	7
Demokrati og barns medvirkning og deltakelse	8
Omsorg og danning	8
Kommunikasjon og språk	8
Mangfold, likestilling og gjensidig respekt	9
Bærekraftig utvikling	9
Livsmestring og helse	9
Barns rett til et trygt og godt barnehagemiljø.....	10
Vurdering og veien videre	11

Vår barnehage

Denne årsplanen skal gi et innblikk i hvordan barnehagen vil jobbe i det neste året og hva vi tenker er viktig å ha fokus på i vårt arbeid for at barna skal trives og utvikle seg.

Presentasjon av barnehagen

Bergtorasvei barnehage

Bergtorasvei 62, 4633 KRISTIANSAND

TLF: 38 10 35 01

Mobil Eikenøtta: 9120 48 363

Mobil Lyngtua: 912 49 699

Mobil Furustubben: 912 49 505

Mobil Barnåla: 917 87 417

Epost: bergtorasvei.barnehage@kristiansand.kommune.no

Hjemmeside: www.minbarnehage.no

Bergtorasvei barnehage:

Bergtorasvei barnehage eies av Kristiansand kommune. Den ble åpnet i juni 1993 med 3 avdelinger. I dag har vi 4 avdelinger, 68 barn og 15 årsverk. Avdeling Barnåla har barn som er 1-2 år, avdeling Furustubben har barn som er 2-3 år og avdelingene Lyngtua-Eikenøtta har 3-6 åringer.

Barnehagen har en flott beliggenhet like ved Tretjønn og Jegersberg. Vi bruker området rundt oss til turer som gir oss mange gode opplevelser. Avdelingene har områder i Jegersberg som de går til. Her har foreldregruppa jobbet dagnad for å gjøre plassene mer hyggelige og funksjonelle. Vi har inngjerdet lekeområde med gressplen, runser, lekehytte og sandkasser. Bak barnehagen har vi et område med taubane og der vokser det blåbær om høsten. Fotballbanen ved siden av barnehagen er et flott supplement til aktivitet i hverdagen vår.

Ny i barnehagen

Slik vil vi motta barnet ditt i barnehagen vår:

I juni har vi besøksdag for alle som har fått plass hos oss. I uke 22 og 23, inviterer vi nye foreldre og barn til barnehagen. Vi håper alle har anledning til å benytte seg av dette tilbudet 1 dag, eller flere om det er behov for det.

Når barnet begynner i barnehagen:

1.dag: Barn og foreldre/foresatte kommer til avtalt tid og blir møtt av en ansatt på avdelingen. Dato og klokkeslett er avtalt per brev, eller per tlf. Første dagen vil vi at barn og foreldre skal være i barnehagen 1-2 timer. Da bruker vi tiden på å bli kjent, leke litt og gi nødvendig informasjon.

2.dag: Barn og foreldre er i barnehagen i 2-4 timer. Noen ganger er det ok at foreldre går en tur, slik at barnet blir kjent med personale på egenhånd. Dette avtales med pedagogen på avdelingen. Denne dagen ønsker vi å ha en foreldresamtale.

3.dag: Etter avtale med en ansatt på avdelingen, kan foreldre/foresatte levere barnet og gå hjem, eller på jobb noen timer. Avtalen gjøres til beste for barnet og bare hvis barnet oppleves tilstrekkelig trygt i barnehagen. Det er viktig at barnet opplever de første dagene i barnehagen som et godt og trygt sted å være. Den tryggheten kommer ved at foreldre tar seg god tid sammen med barnet i barnehagen.

Etter disse tre dagene vil det fortsatt være behov for at foreldrene er tilgjengelige for tett kontakt med barnehagen. Noen barn har behov for flere dager sammen med foreldrene og noen klarer å løsrive seg og være alene noen timer i barnehagen. Dette er forskjellig fra barn til barn. Vi ønsker å ha en god dialog med foreldre/foresatte, slik at vi får en god tilvenning for alle barn.

Overganger innad i barnehagen

Slik vil vi legge til rette for at barn og foreldre får tid og rom til å bli kjent med barna og personalet når de bytter barnegruppe:

Mai-juni: Når det er avklart hvilken avdeling barnet skal gå på, er personalet på «ny» avdeling bevisst på å prate og leke med barna som skal begynne på avdelingen.

Juni: Barna er på besøk på ny avdeling. De leker på avdelingen, og deltar på samling og måltid. I uke 25, legges det opp til at barn som skal bytte avdeling, «går» på sin nye avdeling.

Informasjon som er til barnets beste blir gitt videre fra gammel til ny avdeling.

Uke 27: Garderober gjøres klar med bilder og navn.

Uke 31: Barna begynner på «ny» avdeling. Vi sikrer at det er kjente ansatte på jobb i barnehagen når de begynner. God kommunikasjon med foresatte er viktig i denne perioden.

Overgang barnehage – SFO og skole

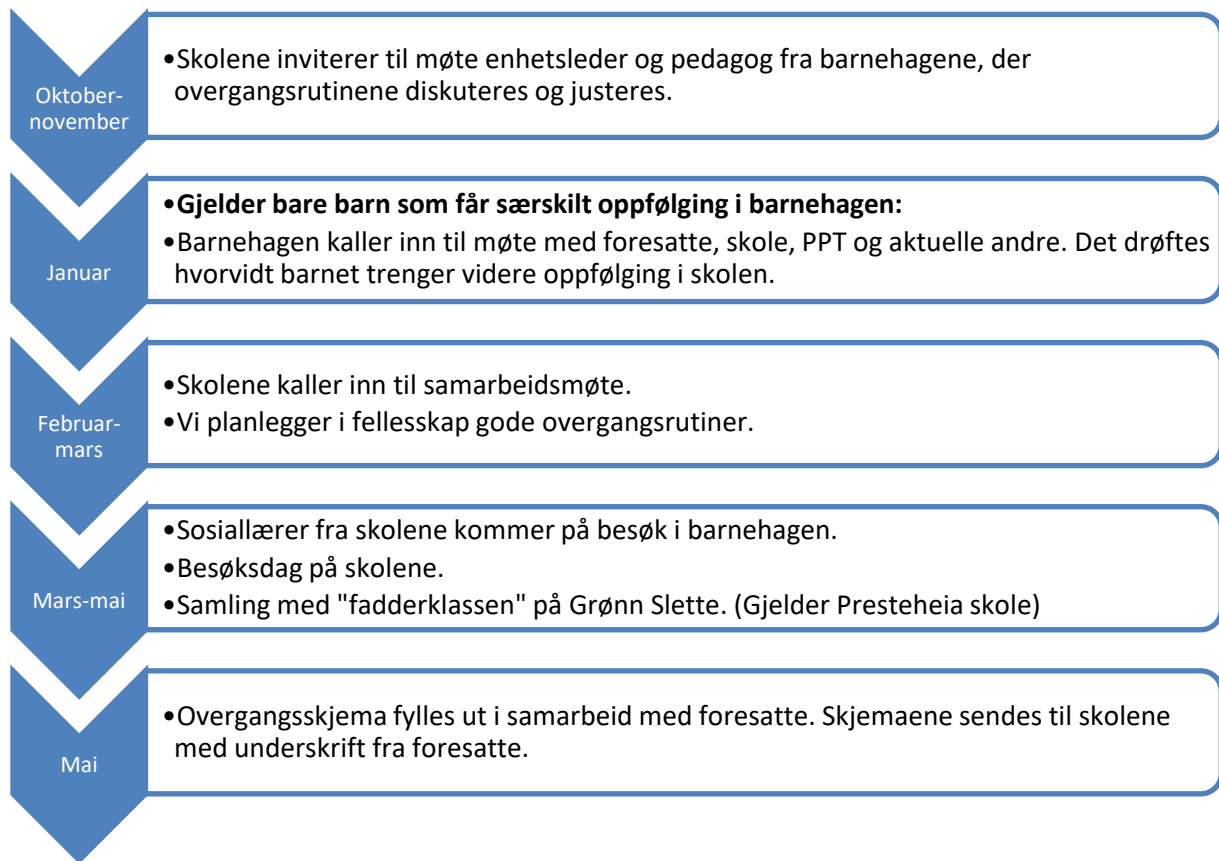
Barn skal ha et sammenhengende læringsløp fra barnehage til SFO og skole. Et samarbeid mellom barnehagen og SFO/ skolen er derfor viktig. Kristiansand kommune har utarbeidet [rutiner for dette samarbeidet](#). Både foreldre og barn deltar i arbeidet for å skape en trygg og god overgang. Barnehagen sender i samråd med foreldre et overføringsskjema til SFO og skole der også barnet har fått bidra med informasjon.

Slik forbereder barnehagen overgangen til SFO og skole for det enkelte barn:

Siste året i barnehagen er barna med i førskoleklubb hver mandag. Her legger vi opp til aktiviteter som gjør barna i stand til å ta egne valg, mestre oppgaver, bygge opp selvfølelsen slik at de tror på egne evner til å mestre.

“Kroppen er min”

I løpet av høsten vil vi ha samlinger med førskolebarna med tema “Kroppen er min”. Målet er å forebygge vold og seksuelle overgrep. Vi ønsker at barna skal lære å sette grenser, og være trygge på å kunne fortelle hemmeligheter til voksne.

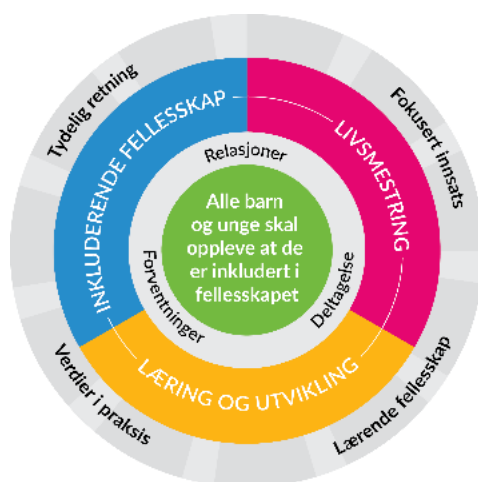


Barnehagens årsplan

Alle barnehager skal utarbeide en årsplan. Denne skal vise hvordan barnehagen jobber i tråd med Rammeplanen og lov om barnehager. Alt arbeid i barnehagen skal gjenspeile [barnehagelovens formål, § 1](#). Årsplanen har en dobbel funksjon, den skal både være et brukbart arbeidsredskap for barnehagepersonalet internt og den skal dokumentere barnehagens valg og begrunnelser for praksis i forhold til samarbeidspartnere og foreldre. Den skal blant annet vise hvordan barnehagen arbeider med omsorg, lek, danning og læring. Her må også progresjon tydeliggjøres. I tillegg skal det utarbeides planer for kortere og lengre tidsrom og for ulike barnegrupper etter behov.

Felles verdier, retning og fokus - strategiplan for barn og unge

Rammeverket for kvalitet og mestring er en operasjonalisering av Kristiansand kommunes strategiplan for



oppvekst. Rammeverket skal legge føringer for alt arbeid i barn og familie, barnehager og skole. Det gir tydelig retning gjennom formålet, «[Alle barn og unge skal oppleve at de er inkludert i fellesskapet](#)». Det sier noe om hva som skal prege møtet mellom mennesker, om *relasjoner, forventninger og deltakelse*. Videre peker det på tre fokusområder i oppvekst, *livsmestring, inkluderende fellesskap og læring og utvikling*. Den ytterste sirkelen peker på prinsipper som skal ligge til grunn for arbeidet i en lærende organisasjon, som barnehagen er. *Lærende fellesskap, Verdier i praksis, Tydelig retning og Fokusert innsats*. Hele rammeverket finner du [HER!](#)

Kjerneverdiene i rammeverket er:

Likeverd - Medvirkning - Anerkjennelse

Alle barn og unge:

- **har en absolutt verdi**
- **vil når de kan**
- **finner mening og deltar**
- **har noe å tilføre fellesskapet**

Hovedsatsingsområde

Barnehagen har på bakgrunn av kartlegging av pedagogisk praksis, prioritert følgende hovedsatsingsområde for neste barnehageår:

Vi vil ta tak i særlig en av kjerneverdiene for neste barnehageår: **Medvirkning**

Med= sammen med

Virkning= påvirke (ikke nødvendigvis bestemme)

Barnehagen har tidligere samarbeidet med UiA i forbindelse med et prosjekt om medvirkning.

Foreldreundersøkelse og ståstedsanalyse, viser allikevel at vi kan bli bedre på dette området. Vi skiller mellom medvirkning, medbestemmelse og selvbestemmelse, og vil ta utgangspunkt i betydningen av begrepet,

medvirkning. Hva betyr det/innebærer det for den enkelte av oss som jobber i barnehagen? Hva er forskjellen på de ulike begrepene? Hvordan vil barna hos oss merke at vi jobber med medvirkning? Hva legger foresatte i begrepet, medvirkning? Videre vil vi jobbe med innhold og praksis. Medvirkning er nedfelt i Fn's barnekonvensjon som en rettighet. Barnehageloven følger opp barnekonvensjonen og slår fast at barn skal ha rett til medvirkning tilpasset sin alder.

Medvirkning er viktig i et demokratisk samfunn. Alle skal ha mulighet til å bidra og komme med sine synspunkter i vårt fellesskap. Vi ønsker oss en barnehage preget av raushet for hverandre, trygghet, nestekjærlighet, likeverd og solidaritet.

Samarbeid

Barnehagen har mange aktuelle samarbeidspartnere, - som barnevern, pedagogisk psykologisk tjeneste (PPT), mobilt team, helsestasjon, skoler, Universitetet i Agder etc. Her kan barnehagen hente hjelp og støtte, eller få innspill til sitt arbeid når det er behov for det.

Helsetjenester som omhandler barn, er nå samlokalisert i [Familiens hus](#) der man treffer helsesykepleier, familierapeut, jordmor, fysioterapeuter, barnevernsarbeidere og skolehelsetjenesten. Også barnehagen henvender seg her når det er behov for det. Alle barnehager har fått tildelt en kontakthelsesykepleier som de møter minst to ganger pr. år.

Foreldresamarbeid

Barnehagen skal samarbeide med foreldrene både individuelt og som gruppe. Foreldrenes medvirkning er nedfelt i barnehageloven. Foreldre skal ha mulighet til innflytelse gjennom Samarbeidsutvalg, foreldreråd, foreldremøter og foreldresamtaler. Oppdragelse er ifølge barnekonvensjonen og barneloven foreldrenes ansvar. Barnehagen skal være et supplement til hjemmet. Det er opprettet et eget [foreldreutvalg for barnehager i Kristiansand](#) i tillegg til [FUB nasjonalt](#). Dette er et fellesorgan for alle foreldre med barn i barnehagen i Kristiansand kommune.

Samarbeid om hvert enkelt barn skjer i de daglige møtene og i planlagte samtaler. Alle barnehager skal ha et samarbeidsutvalg som er rådgivende, kontaktskapende og samordnende organ for barnehagen og foreldrene. Samarbeidsutvalget fastsetter barnehagens årsplan.

Taushetsplikt, opplysningsplikt og politiattest

Alle som jobber i barnehagen, er pålagt [taushetsplikt](#) og må skrive under på et taushetsløfte i forhold til informasjon som gjelder barn, foreldre og personalet. Alle som jobber i barnehagen, må legge fram politiattest. Barnehagen har en lovpålagt [opplysningsplikt til barnevernet](#) som gjelder forhold de blir kjent med der barns helse og utvikling står i fare. Foreldre vil bli umiddelbart informert og involvert i saker som gjelder deres barn, med mindre det dreier seg om vold og overgrep, da har barnehagen plikt til å melde til politiet.

Lek og læring i barnehagen

Barnehagen skal være et sted hvor barns behov for omsorg og lek blir ivaretatt og barndommens egenverdi anerkjennes. Vi skal bidra til at alle barn får en god barndom preget av trivsel, vennskap og lek. Barna skal oppleve et stimulerende miljø som støtter opp om deres lyst til å leke, utforske og lære å mestre. Dette skal blant annet komme til uttrykk i arbeid med **rammeplanens fagområder**. Fagområdene er:

- kommunikasjon, språk og tekst
- kropp, bevegelse, mat og helse
- kunst, kultur og kreativitet

- natur, miljø og teknologi
- antall, rom og form
- etikk, religion og filosofi
- nærmiljø og samfunn

Barnehagen skal bidra til læringsfellesskap der barna skal få bidra i egen og andres læring. Barns lek og medvirkning preger barnehagehverdagen.

Vi har valgt følgende punkt for refleksjon over egen praksis knyttet til lek og læring:

Vi vil stille oss selv og barna spørsmål knyttet til hovedsatsingsområdet vårt:

Får alle bidra med sine synspunkter i fellesskapet?

Hva ser vi av medvirkning på avdelingen?

Demokrati og barns medvirkning og deltakelse

Vår barnehage skal være et sted som fremmer danning og læring. Barnehagen skal fremme demokrati og være et inkluderende fellesskap hvor barna får anledning til å ytre seg, blir hørt og delta.

Barns medvirkning handler først og fremst om en holdning hos de voksne i relasjonen med barn. Barn skal bli møtt som et selvstendig menneske. Uavhengig av alder og forutsetninger skal barn få erfare at deres stemmer blir lyttet til. Vi skal sørge for at barnas erfaringer og synspunkter får innflytelse på det som skjer i barnehagen.

Omsorg og danning

Barnehagen skal legge til rette for omsorgsfulle relasjoner preget av tillit, nærvær, varhet og trygghet. Barn skal få omsorg av voksne og andre barn, og samtidig øve seg på selv å gi omsorg. De voksne skal veilede barn og hjelpe dem i spenningen mellom sosialisering i gruppen og ivaretagelse av de individuelle behov.

Vi har valgt følgende punkt for refleksjon over egen praksis i forhold til omsorg og danning:

Vi vil ta i bruk kontaktbarometer, for å «måle» kontakt mellom barn-barn, barn-voksen. Informasjonen vi får vil vi bruke til å justere relasjonene når det er nødvendig.

Kommunikasjon og språk

Vår barnehage skal være et sted som fremmer barns kommunikasjon og språkutvikling i omgivelser der voksne er bevisst sin rolle som språklige forbilder. Barnehagen arbeider systematisk med å utvikle barnehagens språkmiljø i forhold til språkstandard for barnehagene i Kristiansand. Språkarbeidet inngår blant annet i barnehagens arbeid med fagområdene.

Vi har valgt følgende punkter for refleksjon over egen praksis i forhold til kommunikasjon og språk:

- For å få i gang samtaler/dialog stiller vi åpne spørsmål. Eksempel: «Fortell mer om det...» «Hvordan så den ut?»
- Vi leser bøker og samtaler omkring bøker.
- Vi bruker rim og regler og finner rytmen i ordene.
- Vi har felles samlinger med sang, musikk og drama.
- Voksne bruker språket aktivt i hverdagsaktiviteter. Vi benevner hendelser og objekter.
- Vi legger til rette for rollelek. Barna oppmuntres til å bruke språket aktivt i leken.

Mangfold, likestilling og gjensidig respekt

Vår barnehage skal være et sted som fremmer vennskap og fellesskap. Barna skal oppleve å være en betydningsfull person i fellesskapet. Barn og voksne har en absolutt verdi. Barnehagen skal være preget av åpenhet og raushet der mangfold brukes som en ressurs. Barnehagen skal blant annet gjennom fagområdene jobbe med mangfold, likestilling og gjensidig respekt.

Vi har valgt følgende punkter for refleksjon over egen praksis knyttet til mangfold, likestilling og gjensidig respekt:

- Vi lytter til hverandre og har respekt for avgjørelser som blir tatt.
- Vi markerer uke 6, "En by for alle"
- Vi samarbeider i leken og i aktiviteter.
- Gutter og jenter har like muligheter og støttes i de valgene de tar.

Bærekraftig utvikling

Vår barnehage skal være et sted som fremmer omsorg for verden vi lever i både her og nå og i fremtiden. Barna skal oppleve verdien av å ta vare på seg selv, andre og naturen. Barnehagen skal legge grunnlaget for barns evne til å tenke kritisk, handle etisk og vise solidaritet. Gjennom fagområdene skal barnehagen jobbe med bærekraftig utvikling.

Vi har valgt følgende punkter for refleksjon over egen praksis knyttet til bærekraftig utvikling:

Vi har Grønt Flagg. Vi har fokus på dyrking av litt grønnsaker og blomster. Vi vil også fortsette med å sortere søppel, ta vare på miljøet rundt oss og lære om bærekraftig utvikling. De eldste barna sår og dyrker, og de har utarbeidet miljøregler.

Vi har tema/prosjekt: «fra jord til bord»

Vi lærer barna å ha respekt for småkryp/dyr

Livsmestring og helse

Vår barnehage skal være et sted som fremmer livsglede, humor, undring og medopplevelser, vi skal legge til rette for at barna blir robuste og trygge, og kjenner tilhørighet til barnehagens sosiale fellesskap.

Barna skal oppleve å mestre sine hverdager og liv, i trygge omgivelser med rom for utforskning og sunne helsevaner. Barnehagen skal jobbe med livsmestring og helse blant annet i møte med rammeplanens fagområder.

Barn skal møtes med en holdning der de voksne søker å forstå hva som ligger bak barns atferd uttrykk og støttes i å håndtere livene sine gjennom trygghet, relasjon og god følelsesregulering. Dette er i tråd med Kristiansand kommunes kompetanseprogram knyttet til en traumebevisst tilnærming og forebygging/avdekking av vold- og seksuelle overgrep. Personalet skal ha et bevisst forhold til at barn kan være utsatt for omsorgssvikt, vold og seksuelle overgrep, og vite hvordan dette kan forebygges og oppdages. Gjennom samtaleverktøyet «Kroppen er min» skal barna få mulighet til å kommunisere med voksne om krenkelser, grenser, hemmeligheter og trygghetspersoner. Personalet skal dette barnehageåret delta på kurs med Inger Lise Andersen, Barnefokus Sør, om temaet: Barn som blir utsatt for vold og seksuelle overgrep.

Vi har valgt følgende punkter for refleksjon over egen praksis knyttet til livsmestring og helse:

Vi gjør måltidene til hyggelige og sunne møtesteder, der frukt og grønnsaker blir servert hver dag. «Et godt sted å være»

Vi vasker hender og er opptatt av god hygiene. Dette ble vi enda bedre på når Korona-viruset kom.

Berøringsflater blir rengjort minimum hver dag.

Barna får støtte i å mestre motgang, vi deler og blir kjent med egne følelser.

Vi har "Kroppen er min" samlinger med de eldste barna i barnehagen.

Vi er ute hver dag, går på tur og beveger oss i ulendt terreng i og utenfor barnehagen.

Barns rett til et trygt og godt barnehagemiljø

Et godt leke og læringsmiljø omfatter alle deler av det psykososiale miljøet, som vennskap, inkludering og forebygging av krenkelser, trakassering, vold og mobbing. Barnehagen skal ha nulltoleranse for alle typer krenkelser. De ansatte har aktivitetsplikt, jfr § 41,42 og 43 i barnehageloven, til å følge med, melde fra, undersøke og sette inn tiltak. Kristiansand kommune har utarbeidet en felles [veileder for arbeidet med trygt og godt barnehagemiljø](#).

Slik vil vår barnehage jobbe med å forebygge, avdekke, stoppe, håndtere og følge opp mobbing i tråd med barnekonvensjonen og verdiene i Rammeplanen:

1. Vi snakker med barna om det som skjer/har skjedd. Enkeltvis, eller i gruppe.
2. Setter ord på følelser.
3. Tiltak utarbeides og iverksettes. Bruker PA (pedagogisk analyse), som metode i dette arbeidet.
4. Foreldre inviteres til dialog når det er mobbing i gruppa.
5. Tiltak skrives ned og følges opp. Evalueres.

Alle barn skal føle seg betydningsfulle i vårt miljø.

Vi arbeider systematisk med holdninger og forståelser av barns uttrykk gjennom pedagogisk dokumentasjon og analyse (PA analyse).

Pedagogisk analyse gjennomføres på personalmøter og planleggingsdager.

Vi tilbyr og gjennomfører pedagogisk analyse med foreldre.

Vi møter barn på følelser.

Ansatte er til stede i leken. Fanger opp uenigheter og eventuelle «maktkamper» i gruppa.

Barna får forståelse for hvordan andre barn har det. Vi hjelper hverandre.

Våre rutiner når barn, foreldre, eller ansatte melder fra om krenkelser:

1. Meldingen mottas.
2. Foreldre kontaktes og informeres når barn er involvert
3. Alvorlighetsgrad vurderes sammen med melder og foreldre
4. Observasjoner og kartlegging av hendelse foretas.
5. Aktivitetsplan med tiltak utarbeides sammen med foreldre.
6. Aktivitetsplan og tiltak evalueres.
7. Tiltak videreføres, eventuelt avsluttes
8. Videre dialog og møter dersom nødvendig
9. Alt dette dokumenteres.

Dersom hendelsen er av høy alvorlighetsgrad, meldes saken videre i systemet, til Kommunalsjef barnehage og Oppvekstdirektør.

Vurdering og veien videre

Hovedmålet med vurdering er å sikre at alle barn får et tilbud i tråd med barnehageloven og rammeplanen. Vår barnehage arbeider kontinuerlig med vurdering blant annet gjennom pedagogisk analyse i egne grupper der hele personalet deltar. Gjennom å reflektere over egen praksis er målet å utvikle kvaliteten på tilbudet til beste for barna. Barnehagens arbeid med planlegging og vurdering skal ses i lys av valgt område for utvikling/hovedsatsningsområde.

Når barnehagen gjennom året jobber med refleksjon over egen praksis, bidrar dette til egenvurdering. Vi tar utgangspunkt i punktene som er skissert under hvert tema i årsplanen. Progresjonen vil kontinuerlig evalueres i lys av disse. Dette for å sikre at barnehagen gjennom året legger til rette for at alle barn i alle aldersgrupper får varierte leke-, aktivitets- og læringsmuligheter.

Progresjon i barnehagens innhold, arbeidsmåter, leker, materialer og utforming av fysisk miljø

Vi tar utgangspunkt i punktene for egenvurdering som er skissert under hvert tema i årsplanen.

I vurderingsarbeidet spør vi oss: Hvordan kommer progresjon til uttrykk i vår praksis når det gjelder «pedagogisk innhold, arbeidsmåter, leker, materialer og utforming av fysisk miljø»? (Rammeplanen, 2017, s.44)

Pedagogisk dokumentasjon

Pedagogisk dokumentasjon skiller seg fra ordinær dokumentasjon ved at den bidrar til kritisk refleksjon over praksis. Når barnehagen arbeider med egenvurdering og progresjon kan den pedagogiske dokumentasjonen være et verdifullt utgangspunkt for felles refleksjon og samtaler om arbeidet, som kan danne grunnlag for å utvikle stadig bedre praksis.

Plan for arbeidet

I denne årsplanen har vi skissert noen punkter for refleksjon over egen praksis innenfor viktige områder i barnehagens tilbud. Disse punktene skal brukes i barnehagens vurderingsarbeid og i tillegg sikre progresjon. Med utgangspunkt i disse skal personalet i fellesskap vurdere egen praksis. Dette skal ligge til grunn for videre arbeid, læring og utvikling av et stadig bedre barnehagetilbud.

Slik vil vi jobbe med vurdering og progresjon:

- Innholdet i Årsplanen skal vurderes 1 gang hvert halvår.
- Vurderingen skal foretas av personalet enten på avdelingsmøter, eller på personalmøter.
- Barna skal tas med i vurderingsarbeidet. De gir daglig innspill til innhold og aktiviteter som preger deres hverdag. Barna skal ikke overlates et ansvar de ikke er rustet til å ta.
- Progresjon hos oss sikres ved at barna får nye opplevelser og deltar i ulike aktiviteter etter alder.